

# CARTA ANUAL DE POLÍTICAS PÚBLICAS E DE GOVERNANÇA CORPORATIVA

# SUMÁRIO

**02** IDENTIFICAÇÃO  
GERAL

**03** MENSAGEM DO  
CONSELHO DE  
ADMINISTRAÇÃO

**04** POLÍTICAS PÚBLICAS  
Fontes de recursos, 07  
Interesse público, 08  
Entregas para a sociedade, 09

**18** CAMINHADA ESG

**23** GOVERNANÇA  
CORPORATIVA  
Fatos relevantes, 25  
Avaliação de desempenho, 30  
Remuneração, 32

**34** DADOS ECONÔMICO-  
FINANCEIROS

# IDENTIFICAÇÃO GERAL

CNPJ: 21.572.243/0001-74

NIRE: 31500218159

Sede: Juiz de Fora / MG

Tipo de estatal: empresa pública municipal

Acionista controlador: município de Juiz de Fora

Tipo societário: sociedade anônima

Tipo de capital: fechado

Abrangência de atuação: local

Setor de atuação: infraestrutura (saneamento básico)

Diretora Financeira e Administrativa:

- Rafaela Medina Cury
- Telefone (32) 3692-9102
- E-mail: rcury@cesama.com.br

Auditores independentes:

- Convicta Auditores Independentes S/S EPP
- Telefone: (82) 3023-0179
- Responsável técnico: Carlos Henrique do Nascimento - contador - CRC/AL 3376
- E-mail: guedes@convicta.net.br

## DIRETORIA EXECUTIVA

Júlio César Teixeira - Presidente

Marcelo Mello do Amaral - Desenvolvimento e Expansão

Márcio Augusto Pessoa Azevedo - Técnico Operacional

Rafaela Medina Cury - Financeira e Administrativa

## CONSELHO DE ADMINISTRAÇÃO

Maria Helena Rodrigues Gomes

André Borges de Souza

Áurea Celeste Gouvea

Leonel de Almeida Salmont

Luís Cesário de Mendonça Lopes

Marco Aurélio Miguel Silva

Renata Fernandes da Silva



# Mensagem do Conselho de Administração

O ano de 2021 representou um grande marco para a governança corporativa da Cesama. Por meio da reestruturação do Conselho de Administração da companhia, foi possível trazer diversidade de gênero para o órgão, além de reforçar a importância da Cesama como empresa pública e fortalecer o seu compromisso de prestar serviços de saneamento básico para os cidadãos de Juiz de Fora.

Uma administração alicerçada nos pilares da transparência, prestação de contas, equidade e responsabilidade foi buscada de forma sistemática durante todo o exercício, mediante a dedicação de todos os gestores da empresa, que envidaram esforços para o alcance dos objetivos estratégicos da companhia.

Iniciamos a caminhada para uma gestão dirigida para ações de governança, sociais e ambientais, definindo diretrizes de responsabilidade socioambiental que devem ser perseguidas pela empresa, na busca de uma atuação sustentável, a qual deve estar presente na estratégia, nas práticas e nos negócios da companhia.

Em 2022 continuamos empenhados no cumprimento integral dos nossos compromissos e atendimento às metas estabelecidas nos Planos Estratégico e de Negócios, demonstrando que a empresa é competente, dedicada e comprometida em honrar com sua missão institucional. Para que isso seja possível, continuamos a contar com a dedicação dos gestores e empregados da Cesama, a quem expressamos nosso grato reconhecimento.

Maria Helena Rodrigues Gomes  
Presidente do Conselho de Administração



# POLÍTICAS PÚBLICAS

Ao definir o estatuto jurídico das empresas públicas e das sociedades de economia mista com foco na governança e na função social destas entidades, a Lei n. 13.303/16 - Lei das Estatais - estabeleceu um marco regulatório, além de ratificar valores como a eficiência, a transparência e o controle.

A Lei das Estatais exige das entidades públicas a elaboração e divulgação de carta anual que tem por objetivo conceder transparência bem como dar ênfase as informações referentes à função pública e às práticas de governança adotadas pela entidade. As políticas públicas são resultado de um esforço do Estado em busca de promover o desenvolvimento, a segurança e o bem-estar da população, podendo emanar de dispositivos constitucionais, ou em outras leis.

Na Cesama, as políticas públicas adotadas tem como foco a prestação de serviços de saneamento básico. Essas informações estão detalhadas nesta Carta Anual, que contempla o período de 1º de janeiro a 31 de dezembro de 2021.

O planejamento das políticas públicas da Cesama é realizado em conformidade com a Lei das Estatais, por meio da atualização anual da sua estratégia de longo prazo e da definição do plano de negócios para o ano seguinte e para os próximos cinco anos. A aprovação do plano de negócios e o acompanhamento das metas e indicadores nele definidos, são realizados pelo Conselho de Administração.

No horizonte 2021 - 2025, a Cesama definiu “*ser uma empresa pública de excelência com princípios éticos, transparência, eficiência e qualidade*”. A partir dos principais elementos da visão da empresa, a estratégia foi desdobrada em 24 objetivos nas quatro perspectivas abaixo:

**FINANCEIRA**

Garantir a rentabilidade do negócio, agregando valor aos resultados.

**CLIENTES E MERCADO**

Garantir a satisfação dos usuários e posição no mercado com competitividade.

**PROCESSOS INTERNOS**

Ampliar a eficiência dos processos operacionais e práticas comerciais.

**PESSOAS E RESPONSABILIDADE SOCIAL**

Garantir uma gestão que promova o desenvolvimento das pessoas, empresa e sociedade.

Contudo, considerando a necessidade da empresa alinhar seus objetivos e indicadores ao Sistema Nacional de Informações sobre Saneamento (SNIS), a fim de permitir que a companhia tenha padrões de comparação com outros prestadores de mesmo porte e natureza jurídica, além de garantir maior aderência às metas do novo Marco Legal do Saneamento (Lei 14.026/2020), em 2021 o Plano Estratégico foi revisado, mantidas, no entanto, a visão, a missão e os valores da Cesama, construídos de forma compartilhada com os empregados.



### MISSÃO

Planejar e executar a prestação dos serviços de abastecimento de água, coleta e tratamento de esgoto sanitário, no atendimento à universalização, à sustentabilidade econômica, social e ambiental

### VISÃO

Ser uma empresa pública de excelência com princípios éticos, transparência, eficiência e qualidade.

### VALORES

Transparência, respeito às pessoas, ética, integridade, responsabilidade socioambiental e comprometimento.



### OPERACIONAL

Universalização do abastecimento  
Universalização da coleta de esgoto  
Tratamento de esgoto  
Redução de perdas



### ECONÔMICO-FINANCEIRO

Desempenho financeiro  
Redução de despesas  
Investimentos  
Produtividade



### QUALIDADE

Qualidade da água distribuída

# FONTES DE RECURSOS PARA CUSTEIO DAS POLÍTICAS PÚBLICAS

Os recursos para a execução dos investimentos e das necessidades operacionais da companhia, são equacionados pela própria empresa, seja por meio de recursos próprios, oriundos da geração de caixa, ou de terceiros, por meio da utilização de fontes de financiamento, conforme estratificado a seguir:

- Fonte de recursos próprios diretos: recurso previsto dentro do orçamento ordinário, fruto da arrecadação direta;
- Fonte de recursos próprios com destinação específica: contas criadas no processo de revisão tarifária em 2016 e mantidas pela atual agência reguladora, onde são creditados mensalmente percentuais definidos pela agência reguladora, sobre o faturamento;
- Fonte de recursos externos onerosos: se referem aos investimentos não enquadrados como destinação específica e que demandam recursos que superam a capacidade de investimento da empresa com recursos próprios, realizados, portanto, mediante empréstimos onerosos;
- Fonte de recursos externos não onerosos: captados mediante editais disponibilizados pela União ou Estado.



# INTERESSE PÚBLICO E ATIVIDADES DESENVOLVIDAS

A Cesama é uma empresa pública Municipal, com personalidade jurídica de direito privado, dotada de autonomia administrativa, financeira e patrimonial, tendo como foco a prestação de serviços de saneamento básico, compreendendo o segmento de abastecimento de água e esgotamento sanitário, objetivando a universalização dos serviços sem prejuízo da sustentabilidade financeira da companhia no longo prazo.

O objeto da Cesama está definido na Lei Municipal n. 13.473/16 e sintetizado a seguir:



Planejar e executar o sistema público de abastecimento de água e esgotamento sanitário, visando à universalização do acesso, sem prejuízo da sustentabilidade econômico-financeira a longo prazo;



Executar, de forma constante, a conservação e a manutenção dos sistemas públicos de abastecimento de água e de esgotamento sanitário;



Cobrar as tarifas decorrentes dos serviços de água e esgoto;



Promover estudos e pesquisas para o aperfeiçoamento dos serviços prestados;



Exercer outras atividades e pesquisas relacionadas à preservação dos cursos d'água do Município de Juiz de Fora e aos sistemas públicos de água potável e esgoto sanitário compatíveis com suas finalidades;



Prestar serviços vinculados à sua finalidade a terceiros, mediante contratação, inclusive em outros Municípios.



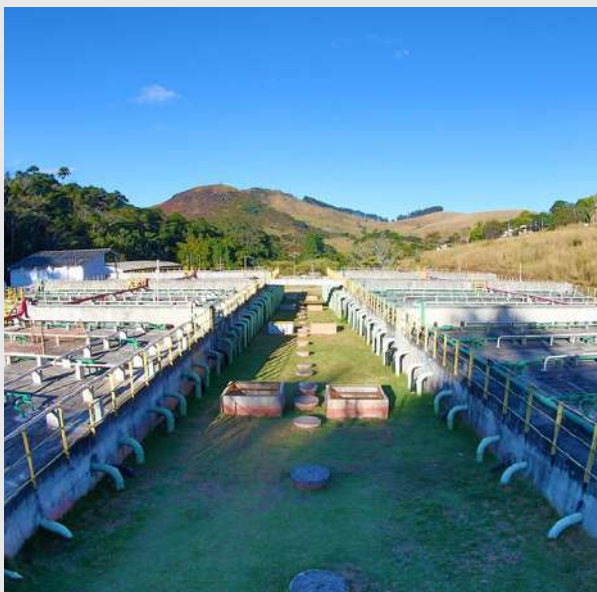
## ENTREGAS PARA A SOCIEDADE

A atividade de saneamento resulta em melhorias socioeconômicas e impacta diretamente à sociedade, uma vez que atua na promoção da saúde, na preservação do meio ambiente e na valorização local.

Para garantir sua missão visando ser uma empresa pública de excelência com princípios éticos, transparência, eficiência e qualidade, a Cesama realizou as principais ações a seguir relacionadas:

## DESPOLUIÇÃO DO RIO PARAIBUNA

▼ Ver o Rio Paraibuna livre do esgoto é um sonho antigo de todo juiz-forano. O projeto para despoluí-lo existe há mais de 15 anos, porém, as obras só tiveram início em agosto de 2013 e após longa paralisação, foram retomadas em abril de 2021. Representando um investimento de R\$130 milhões, financiados pelo orçamento geral da União e pela Caixa Econômica Federal, abrange a implantação de 40 mil metros de redes nas margens do rio e nos principais córregos da cidade.



Trata-se de uma das maiores obras da história de Juiz de Fora, que irá beneficiar não apenas o rio, como também os córregos da cidade, encaminhando o esgoto, que antes era lançado diretamente em suas águas, para as estações de tratamento.

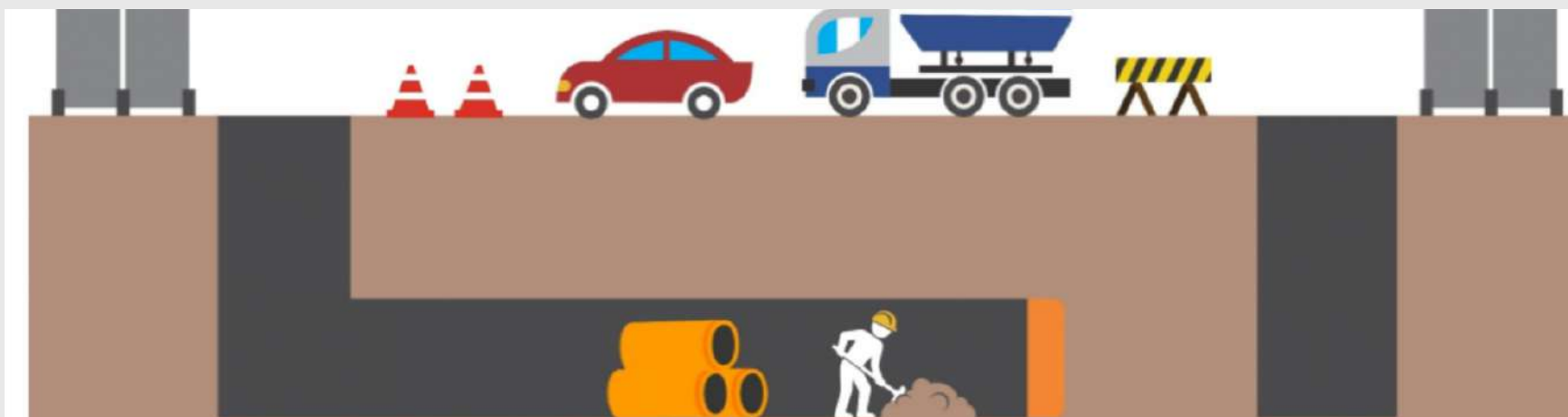
▲ Mais do que um investimento em saneamento básico, a despoluição do Rio Paraibuna é um investimento em saúde pública. A população pode até não ver as redes de esgoto da Cesama, mas, com certeza, poderá verificar seus benefícios.

## DESPOLUIÇÃO DO RIO PARAIBUNA

Um dos grandes desafios das obras de despoluição é trabalhar com tubulações de grande porte. Em virtude disso, recortar o asfalto para a implantação das redes se mostrou inviável, uma vez que seria necessário interditar totalmente alguns trechos com grande fluxo de veículos, como a Avenida Brasil, o que geraria muitos transtornos no trânsito local.

Para solucionar este desafio, a Cesama optou por utilizar uma tecnologia inovadora: a escavação de túneis subterrâneos que, além de garantirem a profundidade necessária à rede, reduzem os impactos ambientais de uma escavação a céu aberto em grande profundidade, bem como os transtornos no trânsito da Avenida Brasil.

No local, foram instalados cerca de 1.400 metros de tubulações, no trecho entre a Prefeitura de Juiz de Fora e o Sport Club, que impedirão que o esgoto caia diretamente no curso-d'água.



## DESPOLUIÇÃO DO RIO PARAIBUNA

### COLETOR TAPER A

Um dos maiores cursos-d'água da cidade, o Córrego Tapera também será beneficiado pelas obras de despoluição. A Cesama iniciou a implantação das redes coletoras nas margens do córrego, que passa pelas comunidades de Bom Clima, Bandeirantes, Eldorado e Santa Terezinha. A nova rede coletará os efluentes domésticos que antes eram lançados no cursos-d'água, transportando-os para a Estação de Tratamento de Esgoto (ETE) União-Indústria, no Bairro Granjas Bethel.



### COLETOR SÃO PEDRO

Conhecido como um dos mais extensos a cidade, o Córrego São Pedro estará livre do esgoto nos próximos anos, graças aos doze quilômetros de redes coletoras que a Cesama irá implantar na região da Cidade Alta, além de bairros como Marilândia, Aeroporto, Santos Dumont, Vale do Ipê e Borboleta. O volume coletado nas comunidades também será encaminhado pra a Estação de Tratamento de Esgoto (ETE) União-Indústria, no Bairro Granjas Bethel.



## DESPOLUIÇÃO DO RIO PARAIBUNA

### TRABALHO TÉCNICO-SOCIAL

Além das obras, o programa de despoluição do Rio Paraibuna prevê um trabalho técnico social junto às instituições e comunidades de Juiz de Fora, com o objetivo de levar informação, colher sugestões e esclarecer dúvidas sobre o projeto. Esse trabalho vem sendo realizado desde 2015 e envolve:

- Seminários nas regiões administrativas da cidade;
- Divulgação online através de site da Cesama e do Facebook;
- Panfletagens;
- Propagandas de rádio, TV e jornal;
- Salas de esperas;
- Oficinas de educação ambiental;
- Estande itinerante com atividades educativas;
- Concursos culturais;
- Gestão e acompanhamento social da intervenção.





## QUARTA ADUTORA

A implantação da quarta adutora de água tratada tem por objetivo ampliar a capacidade de transporte da água entre as unidades de produção da companhia até o centro de Juiz de Fora, garantindo maior estabilidade na distribuição do produto.

As obras tem o valor estimado de R\$35 milhões e abrangem a implantação de aproximadamente 7.500 metros de tubulações de ferro fundido que irão aumentar a vazão do abastecimento no município, além de auxiliar na redução das perdas do sistema.

A nova adutora terá capacidade maior de vazão e partirá da Estrada da Remonta, entre a ETA Marechal Castelo Branco e o bairro Parque das Torres, atravessando o Rio Paraibuna até o Acesso Norte, na divisa entre a comunidade de Barbosa Lage e o Colégio Militar, seguindo até Santa Terezinha e cortando novamente o Paraibuna, onde se interligará ao sistema da Cesama.

## REFORÇO NO BAIRRO LINHARES

As obras de ampliação da rede de sucção no bairro Linhares proporcionaram maior disponibilidade de água para a estação elevatória que atende os moradores da comunidade e região. Esta intervenção foi proposta no Plano Municipal de Saneamento de Juiz de Fora que visa ampliar o sistema de distribuição, buscando a universalização do serviço de abastecimento de água no Município, e envolveu a ampliação do bombeamento, adução, reservação e distribuição, que estavam sobrecarregados e não atendiam a demanda da região.



## COOPERAÇÃO TÉCNICA COM A UFJF

A Cesama formalizou o convênio n. 005/21 com a Universidade Federal de Juiz de Fora - UFJF, objetivando o apoio técnico para a pesquisa e desenvolvimento, visando a simplificação e sistematização operacional das ETEs União Indústria, Barbosa Lage e Santa Luzia. Os trabalhos consistem no desenvolvimento de pesquisas aplicadas em estações de tratamento de esgoto de escala plena, a fim de dar consistência a tomadas de decisão em ações de saneamento por parte da Cesama. As pesquisas a serem realizadas tem como finalidade consubstanciar a simplificação operacional para o tratamento de esgoto doméstico, no sentido de compatibilizar as tecnologias a serem estudadas no projeto com capacidade gerencial da Cesama, além do desenvolvimento de ferramentas computacionais para o apoio e sistematização operacional de tais tecnologias.



## CONSTRUÇÃO DA 4ª CÉLULA DO RESERVATÓRIO HENRIQUE DE NOVAES



Com o intuito de melhorar a confiabilidade do abastecimento da região do bairro Santa Terezinha e a capacidade de reservação, a Cesama licitou as obras de implantação de um novo reservatório, que será interligado com a adutora e redes de distribuição existentes no local.

O quarto reservatório do complexo Henrique de Novaes irá aumentar a capacidade do complexo e conferir maior flexibilidade à operação do sistema de abastecimento, principalmente nos períodos de calor mais intenso e maior consumo. A unidade terá capacidade de cinco milhões de litros e será do tipo metálico vitrificado, tecnologia diferenciada que permite facilidades na implantação e manutenção.



## ESTUDO DE CONTROLE DE CHEIAS NO CÓRREGO SÃO PEDRO

Ao encontro de sua missão, bem como aos seus princípios elencados no plano estratégico, a Cesama contratou empresa para elaborar estudo de controle de cheias com o aproveitamento das barragens existentes no Córrego São Pedro.

A grande concentração de população no centro e nos bairros próximos ao mesmo, tem levado os habitantes a escolherem outras áreas para moradia. Iniciou, então, a descentralização urbana de Juiz de Fora, seja para serviços especializados ou até mesmo para moradia, dando origem aos grandes condomínios fechados, principalmente nos bairros da “cidade alta”, região em grande parte pertencente à Bacia Hidrográfica do Córrego São Pedro. Com a crescente expansão urbana de Juiz de Fora, a população cresceu de forma acelerada e por vezes desordenada nesta região, comprometendo a qualidade das águas do seu principal córrego.

# CAMINHADA ESG

O termo ESG, que em inglês significa *environmental, social and governance*, se refere às práticas ambientais, sociais e de governança de uma organização. Nos últimos tempos, a temática tem ganhado mais visibilidade, já que as questões ambientais, sociais e de governança passaram a ser consideradas essenciais nas análises de riscos e na tomada de decisões, colocando forte pressão sobre os administradores.

Na Cesama, tais práticas estão em fase inicial de desenvolvimento, no entanto, o passo mais importante já foi dado: reconhecer-lhes não somente a relevância como a própria sustentabilidade empresarial, compreendendo quais os impactos positivos e negativos da companhia para a sociedade, a fim de buscar agir sobre eles.

O Pacto Global da ONU Brasil, plataforma que reúne o setor empresarial para atuar com impacto mensurável nos **Objetivos de Desenvolvimento Sustentável - ODS**, tanto na evolução dos modelos de negócios como na implementação de projetos em parceria, nos leva a reflexão sobre como seguir as práticas ESG, por meio de duas perguntas:

**MINHA EMPRESA ESTÁ EM CONFORMIDADE COM OS DEZ  
PRINCÍPIOS DO PACTO GLOBAL?**  
**MINHA EMPRESA TEM PROJETOS QUE CONTRIBUEM PARA O  
ALCANCE DOS OBJETIVOS DE DESENVOLVIMENTO  
SUSTENTÁVEL DA ONU?**

---

## DEZ PRINCÍPIOS DO PACTO GLOBAL

O Pacto Global é uma chamada para as empresas alinharem suas estratégias e operações a dez princípios universais nas áreas de Direitos Humanos, Trabalho, Meio Ambiente e Anticorrupção, e desenvolverem ações que contribuam para o enfrentamento dos desafios da sociedade. Estes princípios são:

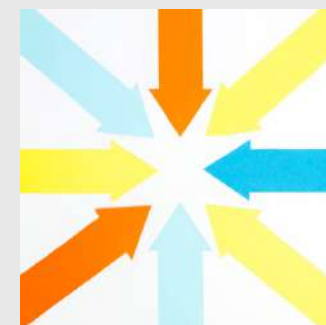


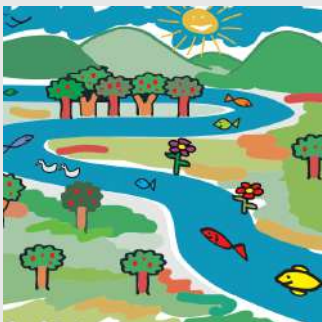
### **DIREITOS HUMANOS**

01. As empresas devem apoiar e respeitar a proteção de direitos humanos reconhecidos internacionalmente.
02. Assegurar-se de sua não participação em violações destes direitos.

### **TRABALHO:**

03. As empresas devem apoiar a liberdade de associação e o reconhecimento efetivo do direito à negociação coletiva.
04. A eliminação de todas as formas de trabalho forçado ou compulsório.
05. A abolição efetiva do trabalho infantil.
06. Eliminar a discriminação no emprego.





## **MEIO AMBIENTE**

- 07. As empresas devem apoiar uma abordagem preventiva aos desafios ambientais.
- 08. Desenvolver iniciativas para promover maior responsabilidade ambiental.
- 09. Incentivar o desenvolvimento e difusão de tecnologias ambientalmente amigáveis.

## **ANTICORRUPÇÃO**

- 10. As empresas devem combater a corrupção em todas as suas formas, inclusive extorsão e propina.



A Cesama é consciente do seu papel para com os cidadãos de Juiz de Fora, não apenas em relação aos serviços prestados, como também exercendo impacto nas famílias, nas atividades comerciais e no meio ambiente. À vista disso, vem trabalhando continuamente para definir suas diretrizes organizacionais com base no Pacto Global, apesar de não ter aderido formalmente a proposta da ONU.

## OBJETIVOS DE DESENVOLVIMENTO SUSTENTÁVEL



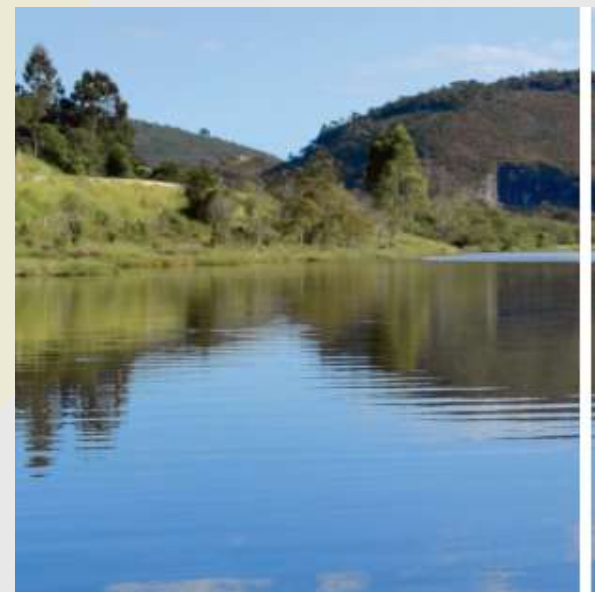
Os ODS tem como propósito **buscar assegurar os direitos humanos, acabar com a pobreza, lutar contra a desigualdade e a injustiça, alcançar a igualdade de gênero e o empoderamento de mulheres e meninas, agir contra as mudanças climáticas, bem como enfrentar outros dos maiores desafios de nossos tempos.** Apesar do setor privado ter um papel essencial nesse processo, a administração pública também deve buscar uma atuação proativa e protagonista, trazendo inovações para os seus processos de trabalho e engajando a sociedade.

---

## OBJETIVOS DE DESENVOLVIMENTO SUSTENTÁVEL

O primeiro passo dessa caminhada foi dado por meio da elaboração da Política de Responsabilidade Socioambiental da companhia, que estabelece princípios e diretrizes para execução de práticas de responsabilidade socioambiental na Cesama, norteadas pelo desenvolvimento sustentável como pilar de Governança Corporativa.

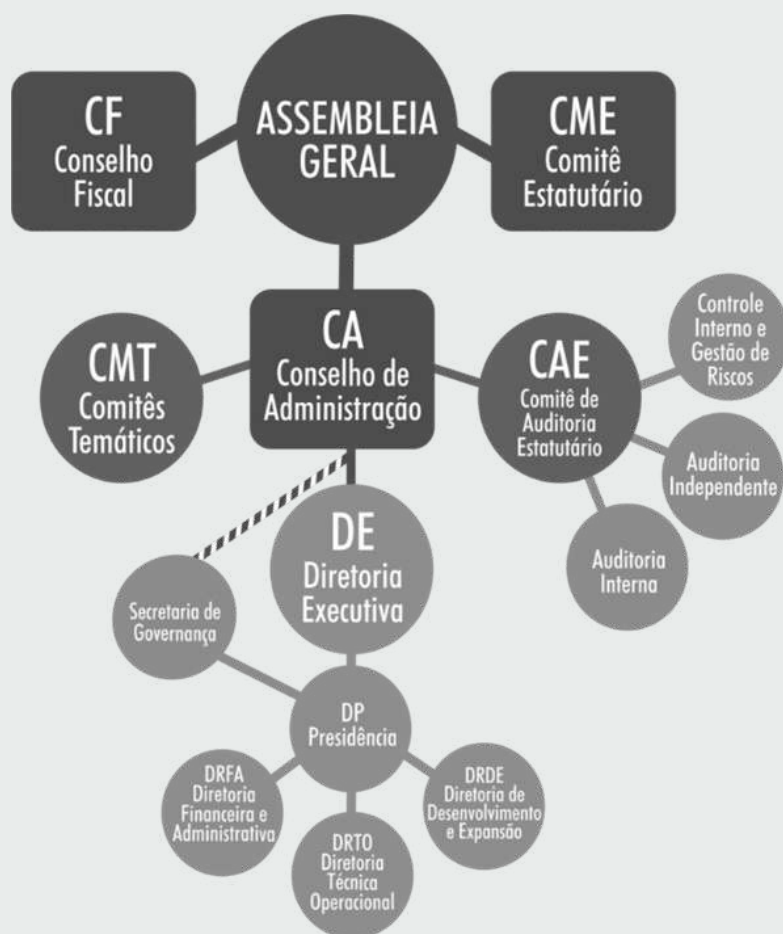
A Norma Operacional de Patrocínio e Aporte para Ações Socioambientais, parte integrante da Política, definiu como eixo de atuação o patrocínio e suporte de ações que corroborem o desenvolvimento sustentável, ao encontro dos Objetivos para o Desenvolvimento Sustentável, considerando os eixos de atuação socioambiental, seguridade social, educacional, pautas identitárias e desenvolvimento.



# GOVERNANÇA CORPORATIVA

O sistema de governança corporativa da Cesama é composto por um Conselho de Administração e uma Diretoria Executiva profissionalizados, uma área de Auditoria Interna e prestação de serviços de auditoria independente, um Conselho Fiscal permanente, e os Comitês de Auditoria e Estatutário.

A estrutura de governança da Cesama segue representada a seguir:





A Cesama está comprometida com as melhores práticas de governança corporativa, dentre as quais podemos destacar:

- Previsão de **conselheiros independentes** na composição do Conselho de Administração;
- Divulgação de **Código de Conduta Ética e Integridade** aprovado pelo Conselho de Administração e aplicável a todos empregados, administradores e parceiros da companhia;
- Elaboração e divulgação de **Política de Transações com Partes Relacionadas**, revisada anualmente, aprovada pelo Conselho de Administração;
- **Comitê de Auditoria Estatutário** como órgão de assessoramento vinculado ao Conselho de Administração, com autonomia operacional;
- Vedação ao uso de informações privilegiadas e existência de Política de Comunicação abrangendo a **forma de divulgação de informações relevantes**, aprovada pelo Conselho de Administração; e
- Manutenção de **canal de denúncias**.

## FATOS RELEVANTES

### ELEIÇÃO DO NOVO DIRETOR-PRESIDENTE

Foi eleito pelo Conselho de Administração o novo Diretor-Presidente da Cesama, Júlio César Teixeira, cujo mandato iniciou em 01/01/2021. O Presidente é Mestre e Doutor em Saneamento, Meio Ambiente e Recursos Hídricos pela Universidade Federal de Minas Gerais (UFMG), e ex-Diretor da Faculdade de Engenharia da Universidade Federal de Juiz de Fora (UFJF).

Nos dias 06, 11 e 21 de janeiro de 2021, o Diretor-Presidente se apresentou aos Gerentes, Assessores, Chefes de Departamento e Supervisores da companhia, registrando as quatro diretrizes que serão adotadas durante sua gestão: ética, transparência, participação popular e austeridade.

### CRIAÇÃO DO CARGO DE GESTOR DE RISCOS E CONTROLE INTERNO

Foi concebido o emprego em comissão denominado Gestor de Riscos e Controle Interno com o objetivo de conduzir as atividades de gestão de riscos e controle interno estabelecidas no Estatuto Social da Cesama e na Lei n. 13.303/16.

## FATOS RELEVANTES

### ELEIÇÃO DE NOVOS MEMBROS PARA COMPOR OS CONSELHOS DE ADMINISTRAÇÃO E FISCAL

Foram eleitos em Assembleia Geral os novos membros dos Conselhos de Administração e Fiscal da Cesama, ao encontro das disposições da Lei n. 13.303/16 - Lei das Estatais - e do Estatuto Social da companhia.

Em 2021, o Conselho de Administração era composto pelos seguintes profissionais: Maria Helena Rodrigues Gomes, na Presidência, Roberto Tadeu dos Reis, Vice-Presidente e representante dos empregados, e pelos membros André Borges de Souza, Aurea Celeste Gouvea, Luís Cesário de Mendonça Lopes, Marco Aurélio Miguel Silva e Renata Fernandes da Silva.

Os membros titulares do Conselho Fiscal, totalmente reformulado em 2021, são: Fernanda Finotti Cordeiro, Presidente, Rogério José Lopes de Freitas, Vice-Presidente, e Martvs Antônio Alves das Chagas.

## FATOS RELEVANTES

### AÇÕES DE PREVENÇÃO À COVID-19

A Cesama manteve as ações implementadas desde a declaração do estado de calamidade em saúde pública decorrente da pandemia do novo coronavírus, a fim de preservar a saúde dos empregados e colaboradores, minimizando, assim, o risco de contágio coronavírus.

Com a continuidade dos casos de contaminação pela COVID-19 no Brasil e no município, a Cesama reforçou seus protocolos de proteção já consolidados, mantendo os empregados enquadrados como grupo de risco em trabalho remoto, no regime de *home office*.

O segundo semestre foi marcado pela orientação e estímulo à vacinação dos empregados e demais colaboradores da empresa, retomada gradativa das atividades econômicas no município, e a flexibilização de alguns protocolos internos, como o aumento planejado da capacidade de lotação da sala de reuniões, do auditório e do refeitório. A realização de campanhas de conscientização e o acompanhamento constante do número de empregados imunizados permitiu à companhia observar uma adesão significativa do seu corpo de trabalhadores.



## FATOS RELEVANTES

### ALTERAÇÃO DO ESTATUTO SOCIAL

Houve alteração do art. 23, parágrafo único, do Estatuto Social, aprovado pela Assembleia Geral Extraordinária de 14 de maio de 2021, a fim de prever que o Diretor Executivo que cumule função de membro do Conselho de Administração se abstenha de deliberar sobre as competências dos incisos II, III, VI e VII do art. 23, de forma a atender recomendação do Ministério Público de Minas Gerais.

Já a Assembleia Geral Extraordinária de 24 de maio de 2021 alterou o art. 5º, para aumentar o capital social da Cesama.

Em virtude, principalmente, das alterações estatutárias, a Cesama divulgou a edição atualizada do seu Guia de Normas Institucionais, cujo objetivo principal é consolidar as normas institucionais vigentes na empresa, e abrange seu Estatuto Social, os regimentos dos seus órgãos estatutários - Conselhos de Administração e Fiscal, Comitê Estatutário, Comitê de Auditoria Estatutário e Diretoria Executiva - e seu Código de Conduta Ética e Integridade.

## FATOS RELEVANTES

### TREINAMENTO DA ALTA ADMINISTRAÇÃO



A alta gestão da companhia iniciou no mês de junho uma capacitação online ministrada pela Fundação Dom Cabral. As aulas abordaram temas como legislação societária e de mercado de capitais, divulgação de informações, controle interno e código de conduta, além da Lei n. 12.846/2013, a Lei Anticorrupção. A capacitação teve carga horária total de 16 horas, tendo como participantes a Diretoria Executiva da empresa, seus conselheiros fiscais e de administração, além de membros do seu Comitê de Auditoria Estatutário.

Os administradores e membros de comitês também receberam treinamento sobre o Código de Conduta Ética e Integridade da companhia, conduzido pelo Secretário Executivo do Conselho de Ética Pública do Estado de Minas Gerais (Conset/MG), Jonatan Agnelli.

## AVALIAÇÃO DE DESEMPENHO

Anualmente a Cesama conduz uma avaliação do seu Conselho de Administração e de seus conselheiros, conforme art. 13, inc. III da Lei n. 13.303/16. Em 2021 o processo de avaliação contemplou as seguintes dimensões:

- análise do Conselho, como colegiado, órgão de administração e instância corporativa; e
- análise dos conselheiros individualmente (autoavaliação). A técnica de coleta utilizada foi o questionário com perguntas abertas e fechadas.

Os resultados foram compartilhados e discutidos na reunião do Conselho de Administração realizada em 15/03/2022. Os pontos de melhoria identificados pelo Conselho de Administração são acompanhados pelo órgão em suas reuniões.

A Diretoria Executiva da Cesama também é avaliada anualmente pelo Conselho de Administração, além de realizar sua autoavaliação. Em atendimento às disposições legais e estatutárias, foi registrada a seguinte conclusão acerca da avaliação da Diretoria Executiva e do cumprimento das metas e resultados estabelecidos no Plano de Negócios:

## AVALIAÇÃO DE DESEMPENHO

*As metas estabelecidas no Plano de Negócios 2021-2025 não se mostraram dissociadas do objeto da Cesama. Apesar da meta referente ao aumento da vazão do esgoto tratado no município não ter sido alcançada, as interferências externas, fora do controle da empresa - como, por exemplo, o vandalismo e roubo nas instalações da Elevatória Independência, que causaram prejuízo de aproximadamente quinhentos mil reais, e a necessidade de desapropriação a fim de permitir a continuidade da execução de trecho da rede, que delongou por dois anos por falhas no judiciário - foram devidamente justificadas pelo Diretor de Desenvolvimento e Expansão na reunião ordinária do Conselho de Administração em 26/10/2021. O Conselho de Administração registrou que a Diretoria Executiva tem exercido corretamente sua função e missão, além de demonstrar sempre estar em busca das melhores alternativas para concretizar o plano da companhia, e recomendou que a Diretoria se mantenha atenta aos fatores externos e continue agindo com diligência para que a empresa se mantenha sustentável na busca da excelência.*



---

# REMUNERAÇÃO

Em 2021, a remuneração individual dos administradores foi definida obedecendo aos seguintes critérios:

- O valor global destinado ao pagamento dos administradores é estabelecido anualmente pela Assembleia Geral;
- A remuneração mensal devida aos membros do Conselho de Administração é definida pela Assembleia Geral, e considera a remuneração mensal média dos diretores da Cesama, excluídos os valores relativos a adicional de férias, benefícios e verbas de representação, sendo vedado o pagamento de participação de qualquer espécie, nos lucros da Cesama;
- A remuneração dos membros do Conselho Fiscal será fixada a partir do valor global estabelecido pela Assembleia Geral Ordinária destinado ao pagamento dos administradores e não excederá a 10% (dez por cento) do salário mensal médio dos diretores da Cesama;
- A remuneração mensal devida aos membros da Diretoria Executiva é fixada pelo Conselho de Administração a partir do valor global estabelecido pela Assembleia Geral; e

## REMUNERAÇÃO

- A remuneração devida aos membros do Comitê de Auditoria Estatutário será estabelecida pelo Conselho de Administração a partir do valor global estabelecido pela Assembleia Geral Ordinária destinado ao pagamento dos Administradores. Os membros do Comitê Estatutário não receberão qualquer outro tipo de remuneração da Cesama ou da Prefeitura de Juiz de Fora, que não seja aquela relativa à função de integrante do Conselho de Administração ou do Comitê de Auditoria Estatutário.

O valor dos salários pago aos administradores em 2021 encontra-se discriminado a seguir:

	Conselho de Administração	Diretoria Executiva	Conselho Fiscal	Comitê de Auditoria Estatutário
Membros totais	7	4	3	3
Membros remunerados	7	4	3	3
Remuneração total	R\$ 259.031,20	R\$ 987.388,74	R\$27.376,50	R\$32.851,80

# DADOS ECONÔMICO-FINANCEIROS

Apesar do cenário de instabilidade político-econômica decorrente da pandemia da COVID-19 e do novo marco regulatório do saneamento, em 2021 a Cesama obteve bom desempenho econômico-financeiro, encerrando o exercício com lucro líquido de R\$51.033 milhões.

	2021	2020
Receita Líquida	216.222	214.087
(-) Custos dos serviços prestados	(68.614)	(65.716)
<b>Lucro Bruto</b>	<b>147.608</b>	<b>148.371</b>
<b>Despesas Totais</b>	<b>77.851</b>	<b>70.806</b>
Resultado antes das receitas (despesas) financeiras e impostos	69.757	77.565
Despesas financeiras líquidas	2.958	(351)
Resultado antes dos impostos	72.714	77.213
Imposto de Renda	(15.252)	(17.064)
Contribuição Social	(5.512)	(6.165)
<b>Resultado Antes das Participações</b>	<b>51.949</b>	<b>53.984</b>
Participações	(917)	(1.045)
	<b>51.033</b>	<b>52.939</b>
Juros sobre capital próprio	(14.250)	(12.042)

Neste contexto, a Cesama se demonstra comprometida com sua gestão econômica, traçando suas ações na busca contínua da eficiência e do desenvolvimento sustentável.

Evolução dos indicadores econômicos e financeiros:

Período	Receita Líquida (R\$ mil)	Lucro Bruto (R\$ mil)	Lucro Líquido (R\$ mil)	Margem Líquida	Retorno Ativos ROI	Retorno Acionista ROE
<b>2018</b>	193.779	141.143	39.961	21%	10%	15%
<b>2019</b>	207.815	143.003	49.814	24%	11%	16%
<b>2020</b>	214.087	148.371	52.939	25%	11%	16%
<b>2021</b>	216.222	147.608	51.033	24%	9%	14%

Período	EBITDA	Liquidez Corrente	Liquidez Seca	Grau de Endividamento	Participação Capital Terceiros
<b>2018</b>	36%	4,33%	4,21%	31%	46%
<b>2019</b>	40%	5,3%	5,15%	31%	45%
<b>2020</b>	42%	3,85%	3,76%	33%	49%
<b>2021</b>	38%	4,24%	4,11%	35%	

